

# Handleiding toegang onbewerkte optische satellietdata

---

Als u toegang wilt hebben tot onbewerkte 'ruwe' satellietdata van optische sensoren (Superview, Triplesat, Planet, RapidEye, SPOT6, SPOT7, UK-DMC2, DEIMOS-1, Formosat-2), dan moet u zich eerst registreren voor het satellietdataportaal. Dit kan via: <https://satellietdataportaal.nl/register.php>.

Na registratie kunt u met uw gebruikersnaam en wachtwoord inloggen op de FTP-server waar u vervolgens de satellietdata gratis kunt downloaden.

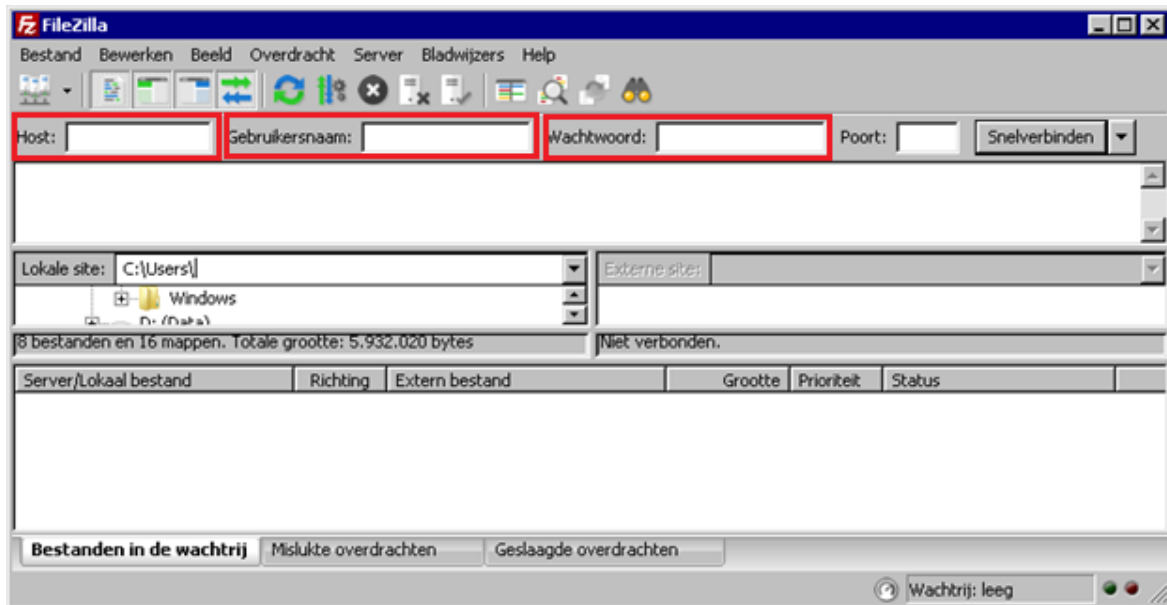
De verschillende optische data staan in verschillende mappen op één FTP-server (<ftp://ftp.satellietdataportaal.nl>).

Data	Opnameperiode	FTP-link
Superview	Recent (mrt 2019 – heden*)	<a href="ftp://ftp.satellietdataportaal.nl">ftp://ftp.satellietdataportaal.nl</a>
Triplesat	Archief (mrt 2017 – feb 2019)	<a href="ftp://ftp.satellietdataportaal.nl">ftp://ftp.satellietdataportaal.nl</a>
PlanetScope	Archief (mrt 2017 – sept 2018)	<a href="ftp://ftp.satellietdataportaal.nl">ftp://ftp.satellietdataportaal.nl</a>
RapidEye	Archief (mrt 2017 – sept 2017)	<a href="ftp://ftp.satellietdataportaal.nl">ftp://ftp.satellietdataportaal.nl</a>
SPOT	Archief (apr 2014 – nov 2016)	<a href="ftp://ftp.satellietdataportaal.nl">ftp://ftp.satellietdataportaal.nl</a>
DMC (UK-DMC2, DEIMOS-1)	Archief (mrt 2012 – mrt 2017)	<a href="ftp://ftp.satellietdataportaal.nl">ftp://ftp.satellietdataportaal.nl</a>
Formosat-2	Archief (mrt 2012 – apr 2014)	<a href="ftp://ftp.satellietdataportaal.nl">ftp://ftp.satellietdataportaal.nl</a>
Pleiades-1	Archief (aug2014 – sep 2014)	<a href="ftp://ftp.satellietdataportaal.nl">ftp://ftp.satellietdataportaal.nl</a>
Radarsat-2	Archief (maart 2012 – heden)	<a href="ftp://ftp.satellietdataportaal.nl">ftp://ftp.satellietdataportaal.nl</a>

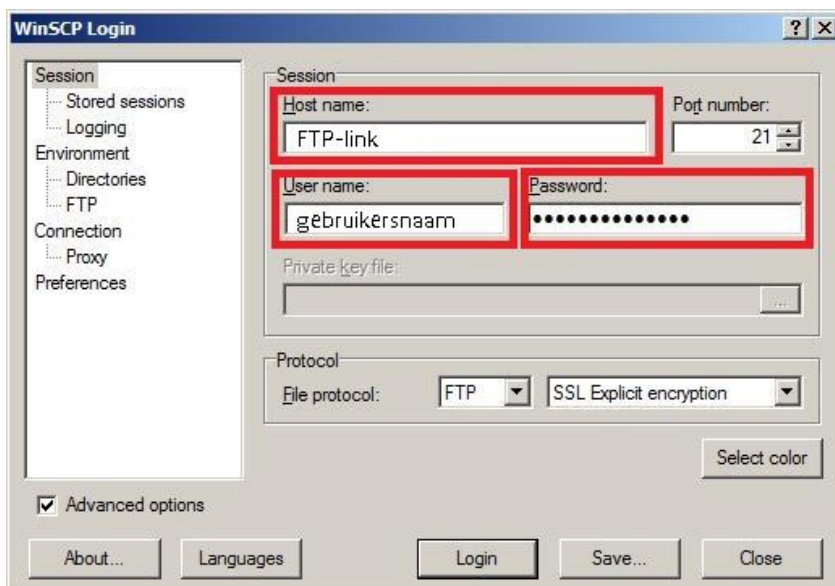
\* *huidig contract loopt tot maart 2023*

## **Inloggen via FTP-client**

Toegang tot de data op deze FTP kunt u verkrijgen via een FTP-client. FTP-client software is eenvoudig gratis te downloaden. Voorbeelden zijn Filezilla (<http://filezilla-project.org/>) of Winscp (<http://winscp.net/eng/docs/lang:nl>).



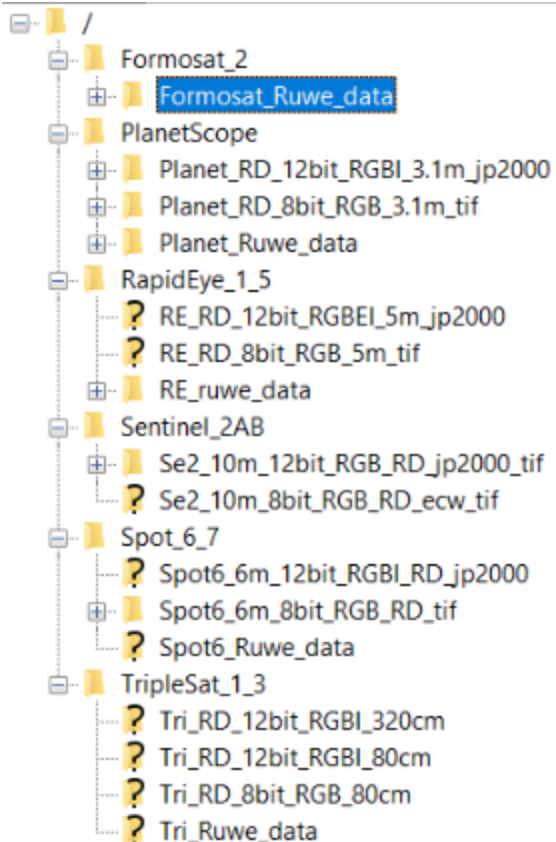
Figuur 1: FileZilla voorbeeld. Onder 'Host' voert u de FTP-link in. Daarnaast vult u uw gebruikersnaam en wachtwoord in om via 'Snelverbinder' met de FTP-server te verbinden.



Figuur 2: Winscp voorbeeld. Onder 'Host name' voert u de FTP-link in. Daarnaast vult u uw gebruikersnaam en wachtwoord in om via 'Login' met de FTP-server te verbinden.

Nadat u succesvol bent ingelogd kunt u direct de onbewerkte satellietdatabestanden zien en downloaden.

De data zijn ingedeeld in mappen per satellietsensor, per bewerking en per opnamedatum. Via de FTP-client kunt u de data aanklikken en downloaden.



Voorbeeld mappenstructuur FTP-server

## Specificaties ruwe dataproducten per sensortype

### Superview

De data worden geleverd in zip-bestanden met de data als tiff bestanden en met metadata als xml-file.

### Naming Pattern

Imagery Product's name are provided with concise information about the product and its context. The naming is composed of collection date, band type, product level, product ID.

Naming Pattern of Imagery Products are specified in following:

- *Satellite name\_collection date\_product level&ID\_product folder name-band type.format extention*
- **Case:** SV1-01\_20170101\_L1B0001622957\_1101170001001\_01-PAN.tiff
- **Satellite Name:** SV1-01, SV1-02, SV1-03, SV1-04
- **Collection date:** YYYY-MM-DD
- **Product Level:** L1B or L2A
- **Product ID:** 0001622957
- **Product Folder Name:** 1101170001001\_01





- **Band Type:** PAN (panchromatic) and MUX (multispectral)
- **Format extention:** Image Data Format GeoTIFF

### *Planet data (PlanetScope en RapidEye)*

De data worden geleverd in zip-bestanden met de data als tiff bestanden en met metadata als xml-file. Een uitgebreidere handleiding van het de Planet-data vindt u in de [Planet Imagery Product Specs.pdf](#)

### *TripletSat*

De data worden geleverd in zip-bestanden. Een zip-bestand bestaat uit verschillende bestanden ingedeeld in een aantal mappen:

Naam	Grootte
 Cloudmask	9 191
 MS	34 819 866
 PAN	138 728 591
 eula.txt	286

De data van de 3.2 meter multispectrale banden staan in de map MS. De data van de 0,8 meter panchromatische band staat in de map PAN. De beelddata hebben het tiff-formaat en de metadata xml-formaat.

In de map cloudmask staat een shapefile van de wolkenmasker.

Daarnaast zijn de licentievooraarden beschreven in de End User Licence Agreement (eula.txt).

De ruwe databestanden hebben de volgende bestandsbenaming:

Voorbeeld: "TRIPLESAT\_1\_MS\_L1\_20170328091236\_000DA4VI\_057\_20170302003001\_064.zip"

Satellietnaam: TRIPLESAT Constellation

Satellietnummer: 1, 2, 3

Spectrale banden:

MS: Multispectraal, R,G,B, NIR

PAN: Panchromatisch

PMS: Pancromatisch + multispectral

PSH: Pansharpened

Productlevel: L1 (level 1 product), L2 (level 2 product)

Opnamedatum: JJJMMDDUUMMSS (voorbeeld: 28-03-2017 om 09u 12min 36s)

Opname ID: 000DA4VI

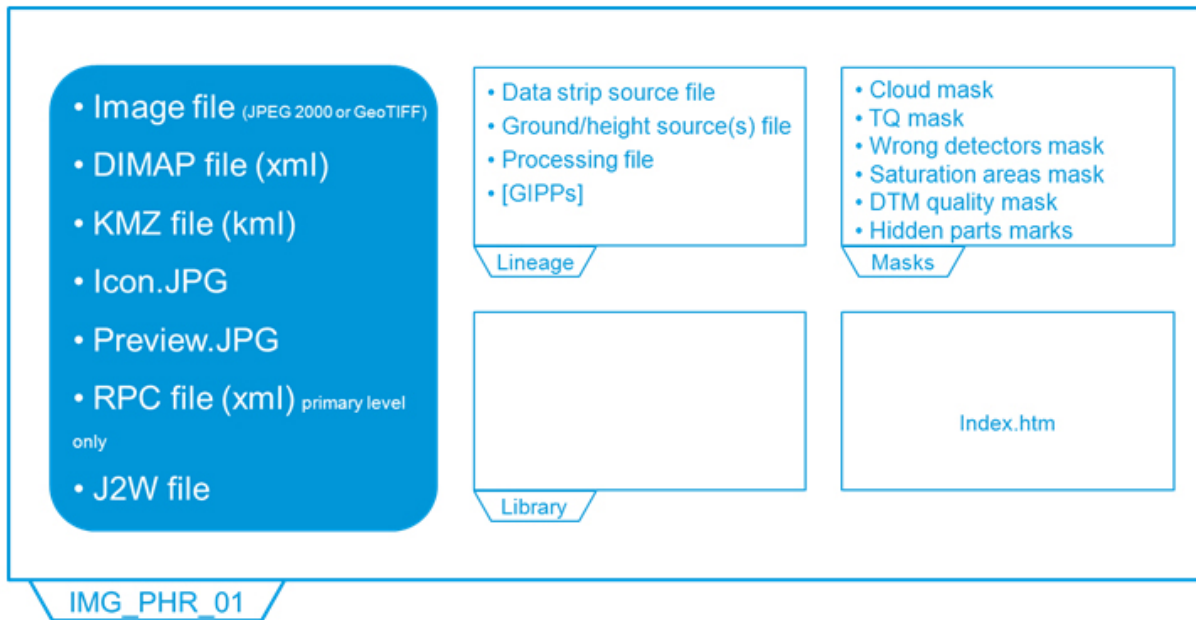
Scene ID: 057 (57ste beeld in de opnamestrook van de opnamedag)

Bestelnummer: intern nummer voor totale bestelling, 20170302003001

Processing referentie: 064, partijnummer van de totale bestelling

### *SPOT6 en SPOT7*

De data worden geleverd in [DIMAP v2 format](#) en bevat:



De bestanden hebben de volgende bestandsbenaming:

NSO\_XXXXXXXXXX-X-XX\_DS\_SPOT6\_JJJMMDDUUMMSS.S\_FR1\_FR1\_FR1\_FR1\_XXXXXXXX\_XXXXX.zip

Waarbij de afkortingen staan voor:

- JJJ: jaar
- MM: maand
- DD: dag
- UU: uur
- MM: minuut
- SS: seconde

Een uitgebreidere handleiding van het SPOT-dataproduct vindt u in de [User Guide SPOT6 V1.0.pdf](#)

### ***DMC-data***

Een uitgebreidere handleiding van het DMC-dataproduct vindt u in de [DMC Data Product Manual-v2.pdf](#).